

Dušan Samuel Jurkovič zomrel 21. decembra 1947 v Bratislave. Bol tvorcom, ktorý prežil všetky dôležité spoločenské zlomy prvej polovice 20. storočia a dokázal ich sugestívne a súčasne zrozumiteľne interpretovať charakteristickými dielami. Svojou tvorbou položil základy modernej slovenskej architektúry.



▲ *Cena Dušana Jurkoviča sa udeľuje v súťaži o najlepší architektonický návrh roka*

▼ *Mohyla Milana Rastislava Štefánika na Bradle*



▼ *Stanica lanovky vo Vysokých Tatrách*



## Údaje o minci

Nominálna hodnota: 10 eur

Materiál: Ag 900/1000

Cu 100/1000

Hmotnosť: 18 g

Priemer: 34 mm

Hrana: nápis do hĺbky:

### • OSOBNOSŤ SLOVENSKEJ ARCHITEKTÚRY

Náklad: limitovaný náklad v bežnom a proof vyhotovení

11 000 ks

Autor návrhu: Karol Ličko

Rytec: Filip Čertásky

Výrobca: Mincovňa Kremnica

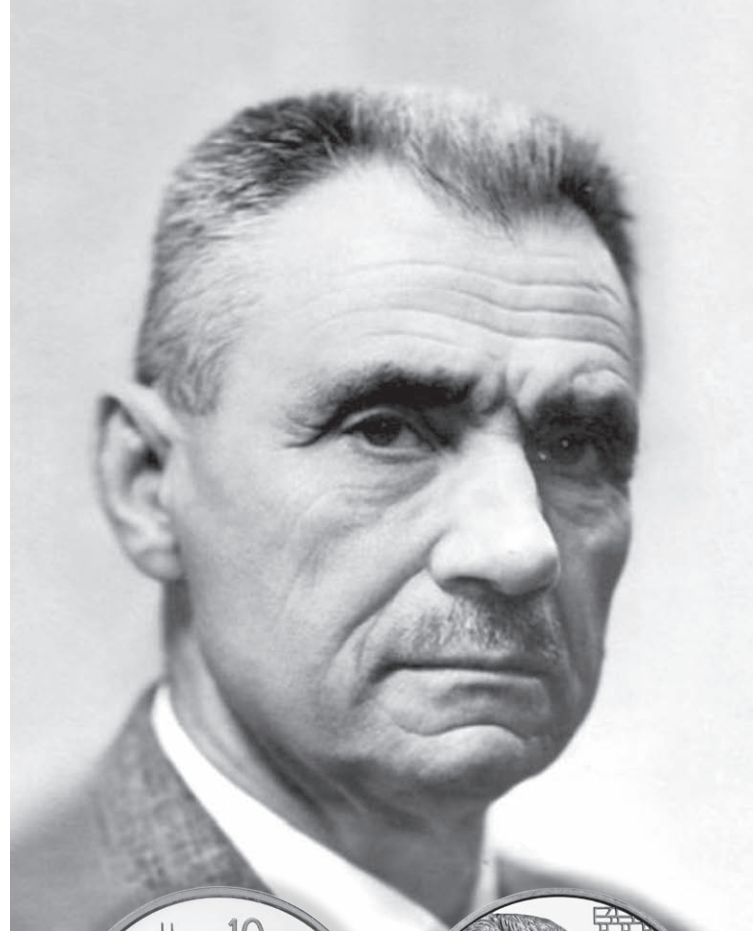
Na líci mince sú zobrazené dve vrcholné architektonické diela Dušana Samuela Jurkoviča – Mohyla Milana Rastislava Štefánika na Bradle a vrcholová stanica lanovky na Lomnickom štíte. Štátny znak Slovenskej republiky je v spodnej časti mincového poľa. Pod ním sú v dvoch riadkoch letopočet 2018 a názov štátu SLOVENSKO. Označenie nominálnej hodnoty mince 10 EURO je v hornej časti mincového poľa. Štylizované iniciály autora výtvarného návrhu mince Karola Lička KL a značka Mincovne Kremnica, ktorú tvorí skratka MK umiestnená medzi dvoma razidlami, sú vpravo od mohyly.

Na rube mince je zobrazený portrét Dušana Samuela Jurkoviča, ktorý je v pravej hornej a spodnej časti mincového poľa doplnený motívmi vitráží z jeho architektonických diel. Medzi vitrážami sú v riadkoch uvedené mená a priezvisko DUŠAN SAMUEL JURKOVIČ a letopočty jeho narodenia a úmrtia 1868 – 1947.



Vydala: © Národná banka Slovenska, júl 2018

Foto: Múzeum Brezová pod Bradlom, Wikimedia (Bjalek Michal, Baca12, Marek Šerégi, Pudelek, Jik Jik, Martin Strachoň), Progress Promotion  
<http://www.nbs.sk/sk/bankovky-a-mince/eurove-mince/zberatelske>



# Dušan Samuel Jurkovič

## 150. výročie narodenia

### Strieborná zberateľská minca

Dušan Samuel Jurkovič je jednou z najvýraznejších osobností architektúry Slovenska v 20. storočí. Jeho početné a rozmanité dielo, ktoré sa vyznačuje charakteristickým autorským prejavom, sa stalo súčasťou mnohotvárneho procesu formovania modernej slovenskej architektúry.

Narodil sa 23. augusta 1868 v Turej Lúke pri Myjave. Vyštudoval staviteľstvo vo Viedni v druhej polovici osemdesiatych rokov 19. storočia. Už prvé dotyky s architektúrou a umením po viedenských štúdiách naznačovali, že práve ľudové staviteľstvo a tradície, v spojení s hľadaním úlohy národa v dejinnom kontexte, budú kľúčovými východiskami celej jeho tvorby. Po vzniku prvej Československej republiky k nim pribudla i otázka novej štátnosti.

Koncom 19. storočia vytvoril súbor drevených turistických stavieb, ktoré patria medzi jeho najznámejšie – Pustevny na Radhošti. Už tu sa prejavila jeho znalosť ľudovej architektúry a schopnosť



transformovať ju do osobitých diel. Napokon sa usadil v Brne a začal pracovať ako samostatný architekt. Vytvoril návrhy kúpeľných stavieb v Luhačovicích, ale aj plány adaptácie zámku v Novom Meste nad Metují. V rokoch 1905 až 1906 realizovali podľa jeho projektov Spolkový dom v Skalici. Hoci sa Morava stala pre Jurkovičovu rodinu domovom, po vzniku Československej republiky sa rozhodol prísť do Bratislavy a stal sa vládnym komisárom Úradu pre zachovanie umeleckých pamiatok na Slovensku.

▼ *Spolkový dom v Skalici, dnes Dom kultúry*



Jurkovičova pamätníková tvorba vyvrcholila realizáciou Mohyly Milana Rastislava Štefánika, jeho osobného priateľa, na Bradle. Jurkovič mal zodpovednosť za celú prípravu smútočného ceremonálu. Na projekte mohyly začal pracovať v roku 1919 a dokončená bola v roku 1928. Do tohto diela sa naplno premietli architektove idey v oblasti pamätníkovej tvorby, jednej zo zásadných výpovedí o jeho ponímaní poslania architektúry. Nadväzoval predovšetkým na svoje návrhy vojenských cintorínov a pamätníkov v Haliči z obdobia prvej svetovej vojny.

Jurkovičovu všestrannosť dokladujú okrem iného aj industriálne stavby, ktoré vytvoril pre Západoslovenské elektrárne od druhej polovice tridsiatych rokov 20. storočia. Výnimočné postavenie medzi jeho návrhmi „technických“ objektov však nesporne zaujali stanice lanovej dráhy na Lomnický štít vo Vysokých Tatrách. Popri riešení funkčných aspektov preukázal aj schopnosť pracovať s funkcionalistickými formami.

▼ *Hotel Jurkovičov dom v Luhačovicích*



▼ *Areál Pustevny na Radhošti*

